

# ARGELINO

SERVIDOR DE DOS AMOS



**AR  
GELI  
NO**  
SERVIDOR  
DE DOS  
AMOS

**FICHA TÉCNICA**

**FICHA TÉCNICA**

TEATRO / CIUDAD	
FECHAS DE FUNCIONES	

OBRA	<b>“ARGELINO, SERVIDOR DE DOS AMOS”</b>
DIRECCIÓN Y CREACIÓN	<b>ANDRÉS LIMA</b>
A PARTIR DE LA OBRA DE	<b>CARLO GOLDONI</b> <b>“ARLEQUINO, SERVIDOR DE DOS AMOS”</b>
VERSIÓN	<b>ANDRÉS LIMA Y ALBERTO SAN JUAN</b>
TEXTO	<b>ALBERTO SAN JUAN</b>
ILUMINACIÓN	<b>DOMIQUE BORRINI</b>
VESTUARIO	<b>BEATRIZ SAN JUAN</b>
AYUDANTE DE VESTUARIO	<b>CRISTINA MORALES</b>
ESCENOGRAFÍA	<b>BEATRIZ SAN JUAN</b>
AYUDANTE	<b>ESMERALDA DÍAZ</b>
AYUDANTES DE DIRECCIÓN	<b>CELIA LEON E INES ENCISO</b>
PRODUCCIÓN	<b>ANIMALARIO</b>

**1. PLANNING DE TRABAJO**

<b>FECHA</b> <b>Montaje y DEFUNCIÓN</b>	9:00h	Descarga y montaje todas las secciones
	15:00h	Comida.
	16:00h	Regreso de todas las secciones. Retoques
	17:00h	Ensayo técnico con actores
	19:00h	Limpieza de escenario y pasada
	20:00h	Entrada de publico
	<b>20:30 h</b>	<b>FUNCIÓN</b> <i>La duración de la función es de 2 horas y 10 minutos sin intermedio.</i>
	10:45 h	Fin de función, <b>DESMONTAJE Y CARGA.</b> <i>Tiempo total aproximado 3 horas</i>

**2. EQUIPO TÉCNICO PARA MONTAJE Y FUNCIÓN**

**2.1. PERSONAL TÉCNICO QUE APORTA EL TEATRO DE LA ABADÍA**

GERENTE EN GIRA	1	AYTE. DIRECCIÓN / REGIDORA Inés Enciso	1	SASTRERÍA Y UTILERÍA	1
TÉC. MAQUINISTA Y UTILERIA	1	TÉC. ILUMINACIÓN	1	TEC. SONIDO	1

**2.2. PERSONAL TÉCNICO QUE APORTA EL TEATRO.**

	<b>1º Día</b>		<b>Función</b>	<b>Desmontaje</b>
	<b>De 9:00h a 14:00h</b>	<b>De 16:00h a 20:00h</b>	<b>De 20:00h a 23:00h</b>	<b>De 23:00h a 02:00h</b>
<b>MAQUINARIA</b>	<b>3</b>	<b>2</b>	<b>1</b>	<b>3</b>
<b>ILUMINACIÓN</b>	<b>3</b>	<b>1</b>	<b>1</b>	<b>2</b>
<b>SONIDO</b>	<b>1</b>	<b>1</b>	<b>1</b>	<b>1</b>
<b>SASTRERÍA</b>	<b>1</b>	<b>1</b>	<b>-</b>	<b>1</b>
<b>CARGA – DESCARGA</b>	<b>6</b>	<b>-</b>	<b>-</b>	<b>6</b>

### 3. NECESIDADES ESPECÍFICAS DEL ESPECTÁCULO

- **El espacio debe estar limpio de cualquier elemento, tanto en el escenario como en los hombros. El aforo de escenario se decidirá en cada plaza.**
- Los permisos de entrada del camión en la ciudad y en el Teatro deben estar previstos por el Teatro. El transporte del material se realizará en un camión de 11 metros de longitud. El espacio total reservado para descarga será de 15 metros.
- El personal de carga y descarga se quedará el tiempo necesario durante el montaje para ayudar al movimiento de decorado dentro del teatro.
- Será por cuenta del Teatro el suministro de agua mineral, tanto durante el montaje y desmontaje, como durante las representaciones para actores y equipo técnico.
- La entrada a escenario del personal de limpieza se concretará con el regidor de la compañía. Al haber partes de moqueta, se necesitará fregona, mopa y aspiradora.
- Se dispondrá de camerinos para 3 actores, 4 mujeres, 1 colectivo para 4 técnicos de compañía, 1 colectivo para ayte. dirección - regidora y gerente en gira. El espacio de camerinos estará adecuadamente limpio y dotado a la llegada de la Compañía.
- La mesa de sonido e iluminación estarán ubicadas en el patio de butacas con escucha directa y centrada respecto al escenario. La posible anulación de butacas la tendrá prevista el teatro. Nunca valdrán cabinas acristaladas, ni espacios cerrados.
- Durante la función los actores utilizan el patio de butacas. El teatro tendrá prevista una escalera de desembarco del escenario al patio de butacas siempre del centro del escenario al centro del patio de butacas. La posible anulación de butacas estará prevista por el teatro.
- La compañía aporta música de entrada de público. En ningún caso se utilizarán avisos de público del teatro sin ser confirmados por la compañía. Aún así se pinchara aviso de comienzo de función propio de la función.
- **Durante la función los actores fuman en escena.**
- En caso de ser más de una función, el teatro dispondrá de lavadora, secadora, en caso de no ser posible, tendrá avisada a una tintorería. El teatro se encargará de llevar la ropa a primera hora de la mañana y devolverla al teatro 3h'30min antes de función. Será necesario plancha y tabla de planchar en el teatro a disposición de la sastra de compañía.
- El desmontaje se hará siempre después de la última función.
- Este horario se fijara con el Jefe Técnico de cada espacio teatral, siempre teniendo en cuenta las características propias de cada lugar de representación.
- **Esta Ficha Técnica se concretará individualmente en cada teatro con su Jefe Técnico, tanto en necesidades propias del montaje como en los horarios del mismo.**
- **El teatro dispondrá de 2 percheros con ruedas para escenario y 1 mesa para utilería.**

**4. NECESIDADES TÉCNICAS DEL ESPECTÁCULO****4.1. SONIDO Y AUDIOVISUALES****MATERIAL QUE APORTA EL TEATRO**

INTERCOMUNICACIÓN: *(no sirve sistema de walkie).*

- 01 Puesto en escenario (Maquinaria).
- 02 Puestos en cabina técnica para iluminación y sonido.

AMPLIFICACIÓN:

- P.A. completa con amplificación y cajones de SUB.
- 02 Monitores en escenario de 12" o 15" con amplificación ( 2 canales de amplificación)

MICROFONIA:

- 04 Shenheiser 416 o condensadores de cañon/hipercardiodes
- Pueden utilizarse otros micros en caso de necesidad por la acústica del teatro

TRATADO DE SEÑAL y OTROS:

- Mesa de Sonido
- CD doble Dennon.
- 01 Equalizador altair EQ 215

Cableado y patch necesarios escenario-control

La acometida eléctrica y toma de tierra para sonido ha de ser independiente de la usada para luces.

**MATERIAL QUE APORTA LA COMPAÑÍA**

- Animalario no aporta ningún material de sonido.

**4.2. MAQUINARIA****MATERIAL QUE APORTA EL TEATRO**

- Cámara negra completa, en buen estado y sin plisar.
- Escenario limpio en hombros y fondo, ya que el espacio se deja desaforado si el estado del teatro nos lo permite.
- **Suelo nivelado a 0%. En caso de ser un teatro con inclinación, se preparará una contra rampa para la escenografía que mide 6m de ancho por 4m y 50cm de fondo.**
- Escalera de desembarco al patio de butacas, este desembarco deberá estar situado en el centro del escenario.
- **Material necesario para anclar dos varas de maquinaria a estrada.**

**DIMENSIONES MÍNIMAS DE ESCENARIO:**

- Ancho de embocadura: 10 metros.
- Ancho entre hombros: 12 metros.
- Fondo de escenario desde nivel de telón: 10 metros.
- Altura de peine: 8 metros.

**MATERIAL QUE APORTA LA COMPAÑÍA**

Todo el decorado:

- Elementos escenográficos atornillados al suelo del teatro.
- Escenografía

**4.3. ILUMINACIÓN****MATERIAL QUE APORTA EL TEATRO**

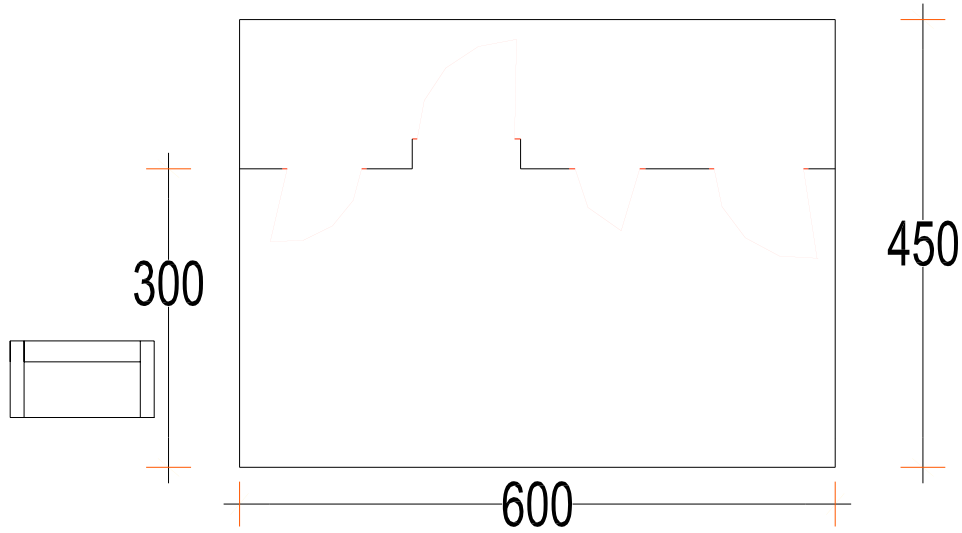
- 72 canales de Dimmer de 2 Kw cada uno.
- 10 P.C. de 1Kw.
- 16 Recortes de 1Kw de 19° - 30°.
- 02 Recortes de 1Kw de 50°.
- 04 Recortes de 1Kw de 36°.
- 01 Recorte de 2Kw de 42°.
- 32 Par 64 de 1Kw Lámpara C.P. 61. (# 2)
- 08 Par 64 de 1Kw Lámpara C.P. 60. (#1)
- 05 varas electrificadas en escenario + sala. Según plano.
- 01 Directo de 16 Amp.
- 04 Iris.
- Línea D.M.X. (5 pines) en sala.
- Cableado necesario para el montaje, según plano de luces
- 01 escalera para dirección de focos de 8-9 m.
- 5 CALLES de iluminación
- 02 trípodes
- 04 Cuarzos de 500w.
- Proyector móvil Clay Paky profile plus sv 1200. DMX 512 (5 pines). O similar para efecto.
- Todos los aparatos con sus accesorios (viseras, chasis, cadenas de seguridad, garras)
- Mesa de iluminación con canales suficientes para móvil

**MATERIAL QUE APORTA LA COMPAÑÍA**

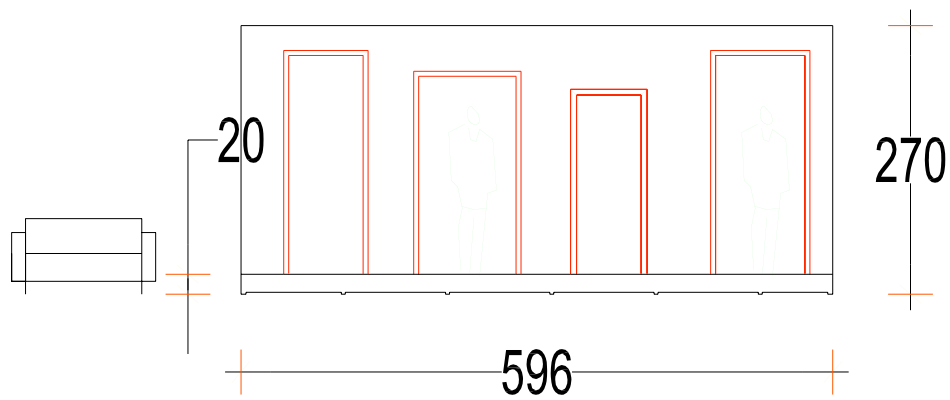
- Filtros.
- 03 Fresnell 2Kw. Richard molenson.
- 03 Pantógrafos.
- Todos los aparatos de la compañía disponen de conector Schucko.
- 2 Rampas de dicroicas

**PLANOS BASE ESCENOGRAFÍA**

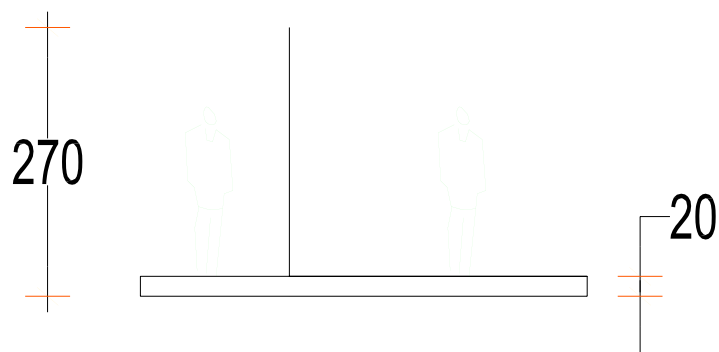
Planta



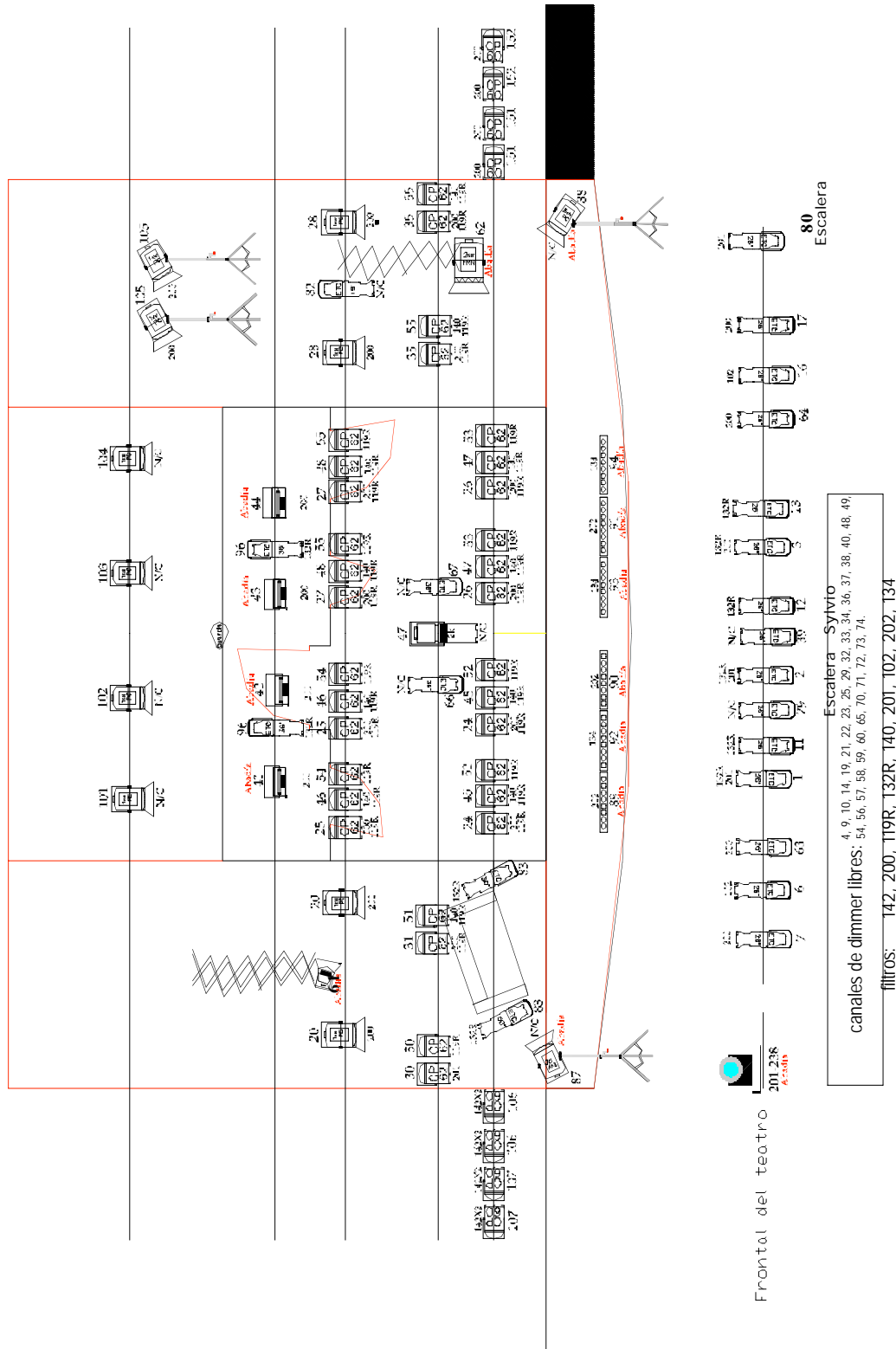
Alzado



Sección



**PLANO DE ILUMINACIÓN  
SE IMPLANTARÁ EN CADA TEATRO**



Para cualquier consulta pueden contactar con nosotros:

## **ANIMALARIO**

***Dirección Técnica en Gira***

Elisa Sanz  
615699222  
elisanzgarcia@yahoo.es

***Producción***

Esther Fernández  
636467575  
animalarioyanimalario.net